

СЕСТРОРЕЦКИЙ КУРОРТ



Автор презентации:
Соколов Дмитрий

**Курортная зона
Сестрорецка расположена
на левом берегу реки
Заводская Сестра и
тянется вдоль побережья
Финского залива. В
прошлом эта территория
называлась Канонерской
слободой. Сейчас здесь
располагается
крупнейший санаторий
«Сестрорецкий курорт».**



Окрестности Сестрорецкого Курорта.
Лодочные пристани.

ИСТОРИЯ



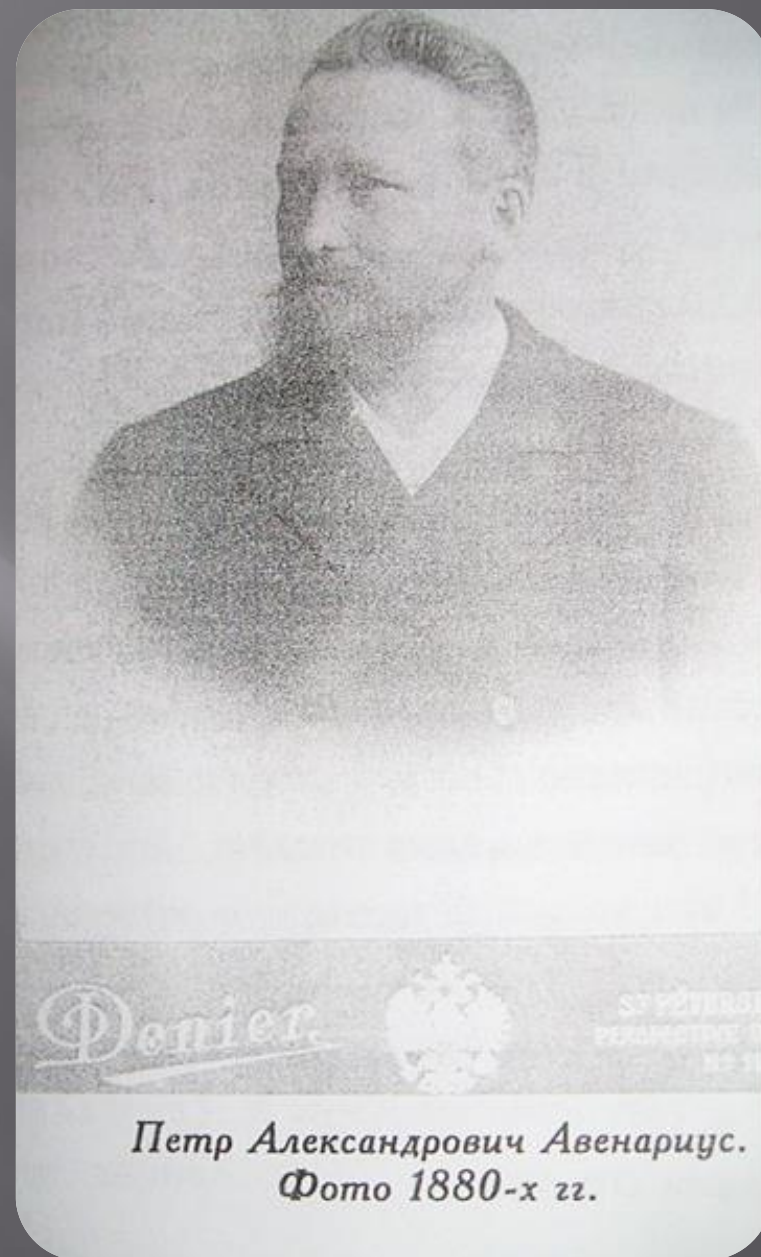


Бюст находится в фойе
лечебного корпуса.

Санаторий был основан 19 июня 1898 г.,
открыт 23 июня 1900 г.
Идея строительства отдаётся
П. А. Авенариусу в целях увеличения
доходов Общества Приморской
С.-Петербургско-Сестрорецкой железной
дороги.

В 1889 году П.А.Авенариус -
председатель только что созданного
«Акционерного общества Приморской
Петербургско-Сестрорецкой железной
дороги», цель которого заменить конный
транспорт железнодорожным на
курортно-дачном направлении столицы.

Его единомышленниками были профессор, геолог Войслав и доктор Л. Б. Бертенсон, лейб-медик одного из великокняжеских дворов, специалист по минеральным водам России. Проект поддержал министр государственного имущества и земледелия Ермолов Алексей Сергеевич. С согласия А. С. Ермолова, по представлению Министра путей сообщения Хилкова 9 (22) июня 1898 года кабинет Министров принял решение: устроить курорт в устье реки Сестры, на берегу Финского залива.



*Петр Александрович Авенариус.
Фото 1880-х гг.*



10 июня 1900 года состоялось открытие санатория «Сестрорецкий Курорт». Вокруг санатория шло интенсивное освоение земель под дачную и санаторную застройку. Появился посёлок Дюны на берегу Ржавой канавы. Железная дорога была продлена от ст. Курорт до п. Дюны (ст. Школьная, ст. Дюны). В конце железной дороги при содействии П. А. Авенариуса была построена Дюнская церковь Христа Спасителя. Возле этой церкви 4 декабря 1909 года был похоронен Пётр Александрович Авенариус.

На постаменте для могильного креста можно прочесть надпись:
«Созидателю сего храма,
преобразователю глухой местности в
Сестрорецкий Курорт П. А.
Авенариусу»



Бывшая могила
П. А. Авенариуса

Санаторий Сестрорецкий курорт в начале XX века



Станция Курорт



Сестрорѣцкій курортъ - моль.

„Kurort“ de Sestrorezk - mól.

МОЛ

100 Сестрорѣцкiй курортъ.
Station balnéaire de Sestroretsk.

Съ балкона жураала.



Берег курорта

Санаторий Сестрорецкий курорт в начале XXI века



Парадные ворота (арх.Кирхоглани, 1953-70 г.)



В парке санатория



УЛИЦЫ КУРОРТА (1902 – 1917 гг.)



Зоологическая улица



Никитинская улица

Сестрорѣцкѣ. Парковая ул.
SESTROREZK. La rue du Parc.



Парковая улица

Сестроръцкъ - Sestroretsk
Лиственная улица - Rue des mélèzes.



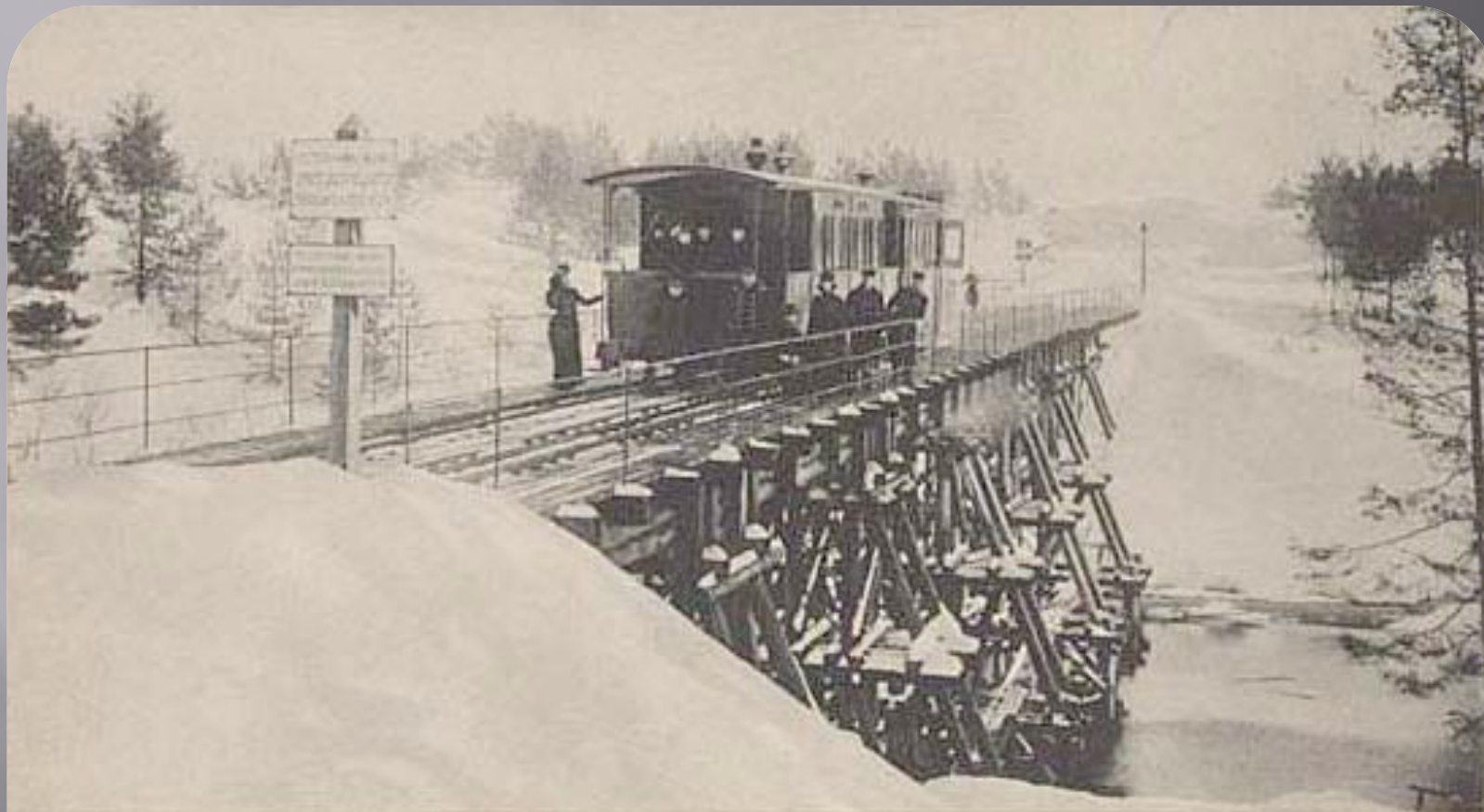
Лиственная улица

Сестрорѣцкѣ. Б. и М. Канонерскія улицы
SESTROREZK. Petite et Grande rue Kanonersky.



Большая и Малая Канонерские улицы

А также:



*Сестрорецк-Курортъ.
Мостъ на дорогѣ въ Дюны.
Наз. Ролл, 10.*

Pont près de Sestroretzk-Kurort.

Сестрорецк – Курорт. Мост на дороге в Дюны



Сестрорецкій Курортъ.
ж. д. мостъ на р. Сестрѣ.

**Сестрорецкий Курорт.
Железнодорожный мост на реке Сестре**

Окр. Сестрорѣцкаго Курорта. Переѣздъ.



Окрестности Сестрорецкого Курорта. Переезд



Окрестности Сестрорецкого Курорта.—На р. Сестре.

Окрестности Сестрорецкого Курорта. На реке Сестре. 1903 г.

121.

