



Парк «Дубки»

Автор - Васильева Анастасия
Руководитель проекта – Хрущева Г.Н.



20 сентября 1714 года, проплывая по Финскому заливу мимо красивой дубовой рощи, Пётр I решил создать здесь парк с ласковым названием ДУБКИ, а в нём - свою частную загородную резиденцию.

Здесь, в Сестрорецке, Пётр Алексеевич решил сделать всё по своему тогдашнему настроению: пусть дворец будет небольшим и стоит у самой воды, а перед ним будет голландский сад с клумбами и газонами, каналами и маленькими прудами. Дворец и сад получились на редкость изящными и доставили немало радости своему хозяину.



На песчаной косе, вдающейся в Финский залив, была построена загородная голландская резиденция Петра I "Дальние дубки". Такое название они имеют потому, что в посёлке Лахта находилась усадьба Петра I «Ближние дубки», где в 1712 году был выстроен для царя деревянный домик.

Сад и дворец в «Дальних Дубках» создавались в 1719-1725 гг. архитектором Стефаном ван Звитеном и рисовальщиком Франсуа де Ваалем. Фонтанов в "Дубках" не построили, но садово-парковый ансамбль, созданный здесь, по своей планировке во многом напоминал Петергофский парк.



Дворец Петра I.

Каменный трёхэтажный дворец, соединённый галереями с деревянными павильонами был построен в 1725 году. Здание трёхэтажное по центру и двухэтажное по краям. Маленькие комнаты находились в боковых флигелях. Главный вход был по центру здания со стороны морского фасада. На первом этаже также было 11 помещений (всего более 30). Все помещения отапливались печами и каминами.

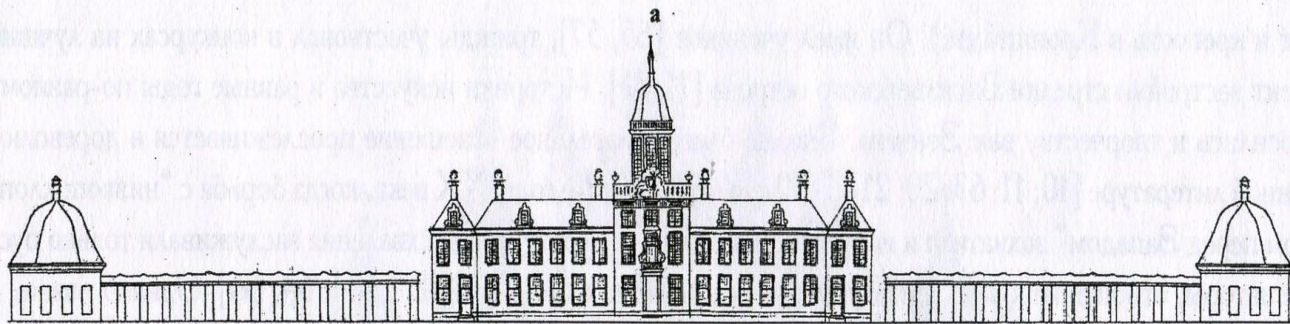


Рис. 10. Общий вид Дальнедубковского дворца с юга, со стороны моря.
Проект. Архитектор Стефан ван Звитен, чертеж Франсуа де Вааля. 1722.

Макет Дворца Петра I.



Дальние Дубки первоначально замышлялись Петром I как корабельная роща, но раскидистые дубы оказались непригодны для мачт, и в итоге получился парк.

С целью улучшения плодородия земли в парке Дубки по приказу Петра I из южных губерний на баржах в Сестрорецкую гавань привозили "черную землю".

Для сбора влаги были вырыты пруды, создана дамба по всему периметру мыса, предохраняющая парк от наводнения. До сих пор тут встречаются дубы, которым более 280 лет. Около 200 молодых дубков Петр I в новом парке высадил сам.

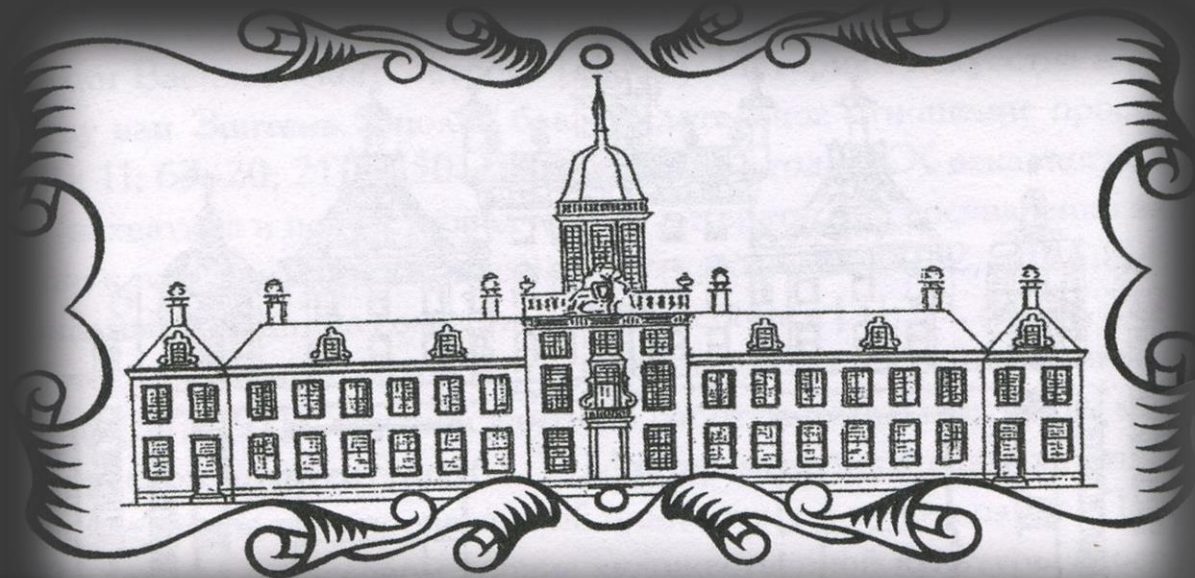


Дворец просуществовал не долго, его разобрали в 1781 г., а парк "Дубки" с водоемами и земляными валами, с раскидистыми дубовыми рощами стал излюбленным местом отдыха жителей Сестрорецка и Санкт-Петербурга.



Голландский сад.

Планировка голландского сада произведена в период с 1723 по 1725 годы. Была построена защитная дамба и прорыты дренажные каналы. По этим каналам вода стекала в пруд, а уже от туда вода откачивалась в море «машиной, что на пруду стояла». Исторически это место получило название голландский сад. При Петре в саду были огород, оранжереи, газоны, пруды, шпалеры. Земля была привозная. В саду высаживались каштаны, яблони, грушевые и вишнёвые деревья, привезённые из Швеции. В центре квадратов с клумбами устанавливались скульптуры, вокруг высаживались небольшие деревца.



Планировка сада сохранилась до наших дней.

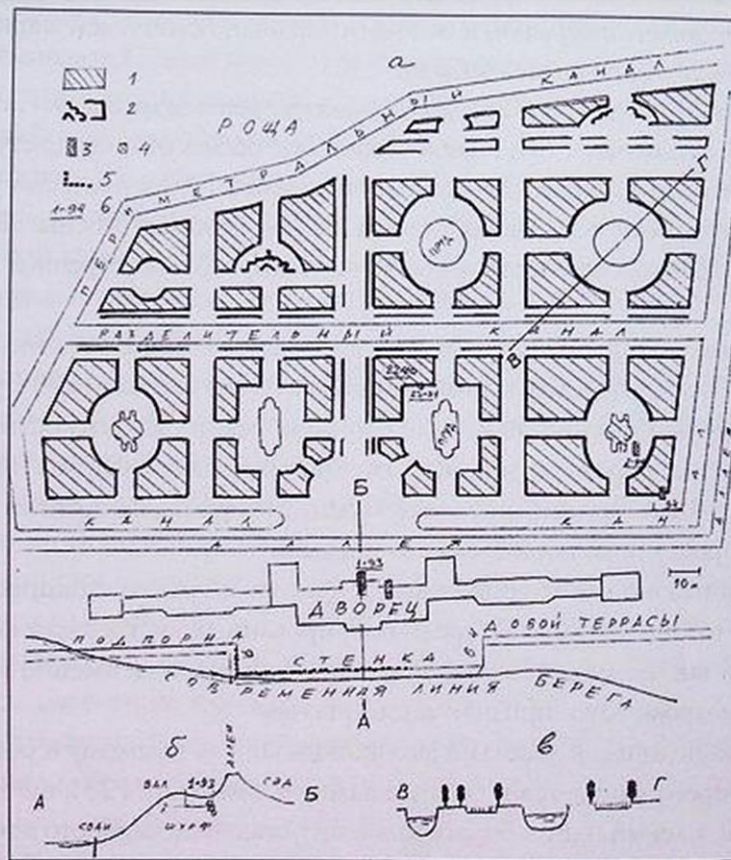


Рис. 18. План Голландского сада и прилегающей к нему береговой полосы.

Составлен О. Растворовой на основе картографических материалов XVIII в. (проектного Генерального плана Дальних дубков 1722 г. и фиксационного плана 1740-х гг.) и современных наблюдений.

а — план, б и в — профили по линии АВ и ВГ; 1 — бывшие газоны-буленгрины (сейчас — сырые луга), незаштрихованный фон — относительно более высокие участки; 2 — линии бывших шпалер (сейчас местами, там, где шпалеры были двоянными, — неглубокие канавки); 3 — шурфы археологов; 4 — почвенные разрезы; 5 — линия сохранившихся свай подпорной стенки.



Оборонительный вал.

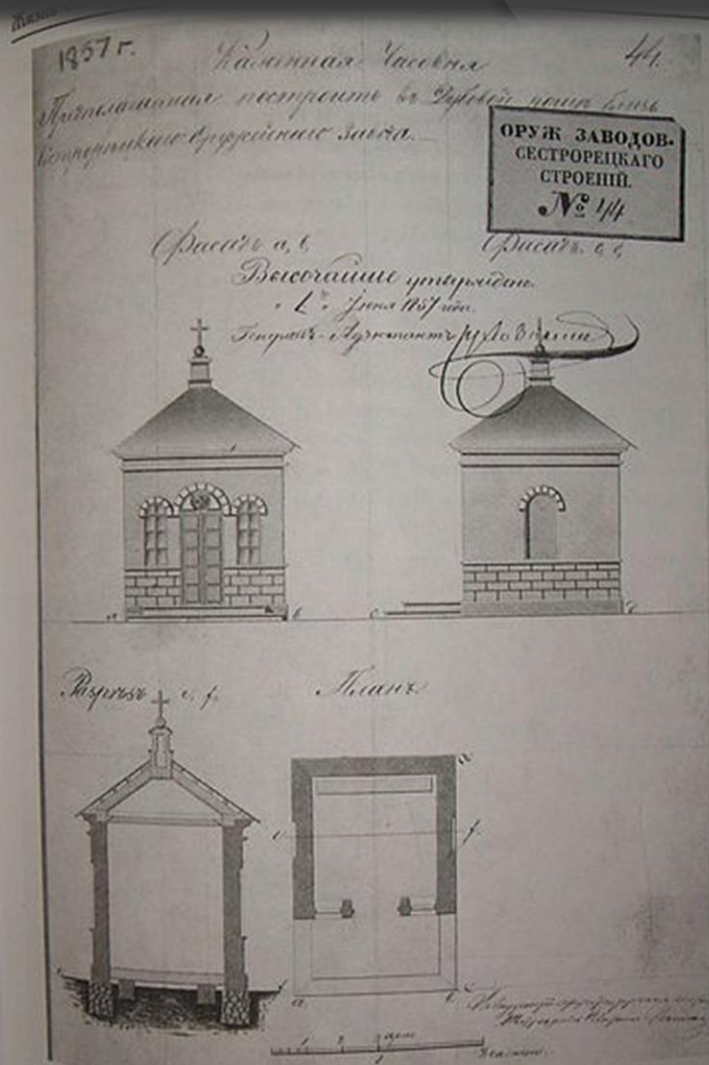


При угрозе русско-шведской войны в 1743 в парке были возведены первые оборонительные валы. Второй раз для защиты от войск шведского короля Густава III оборонительные валы возводили в 1788 году, которые послужили во время Крымской войны. Англо-французский десант высадиться не посмел но при обстреле погиб русский офицер.



Сестрорецк, Прим. ж. д. — Часовня в Дубках

В 1858 году в Дубковской роще священником П. Лабецким была построена каменная часовня в память Крымской войны.



Проект часовни в память чудесного спасения Сестрорецка от вражеского обстрела 14 июня 1855 года.
Из фондов Военно-исторического музея артиллерии, инженерных войск и войск связи

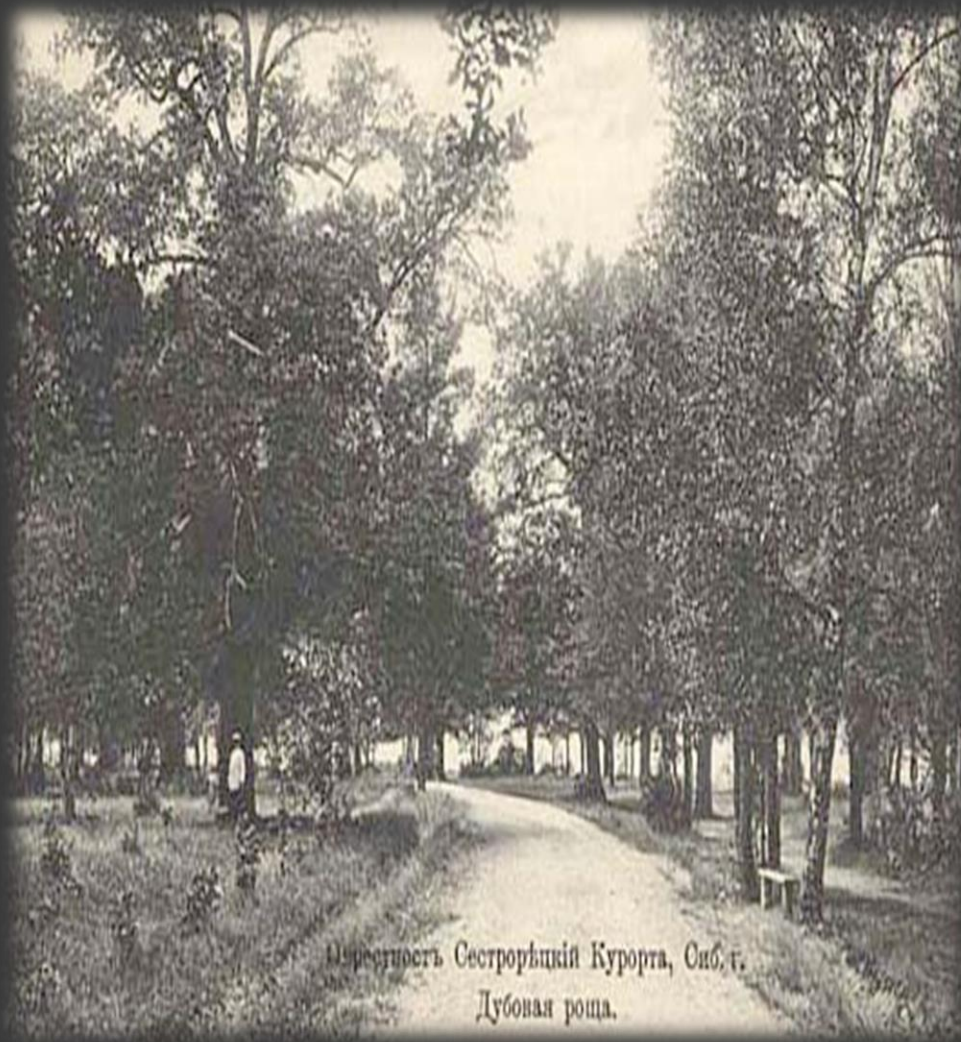
Проект часовни в Дубках.



Вал в Дубках до 1917 года



Современный вал в Дубках

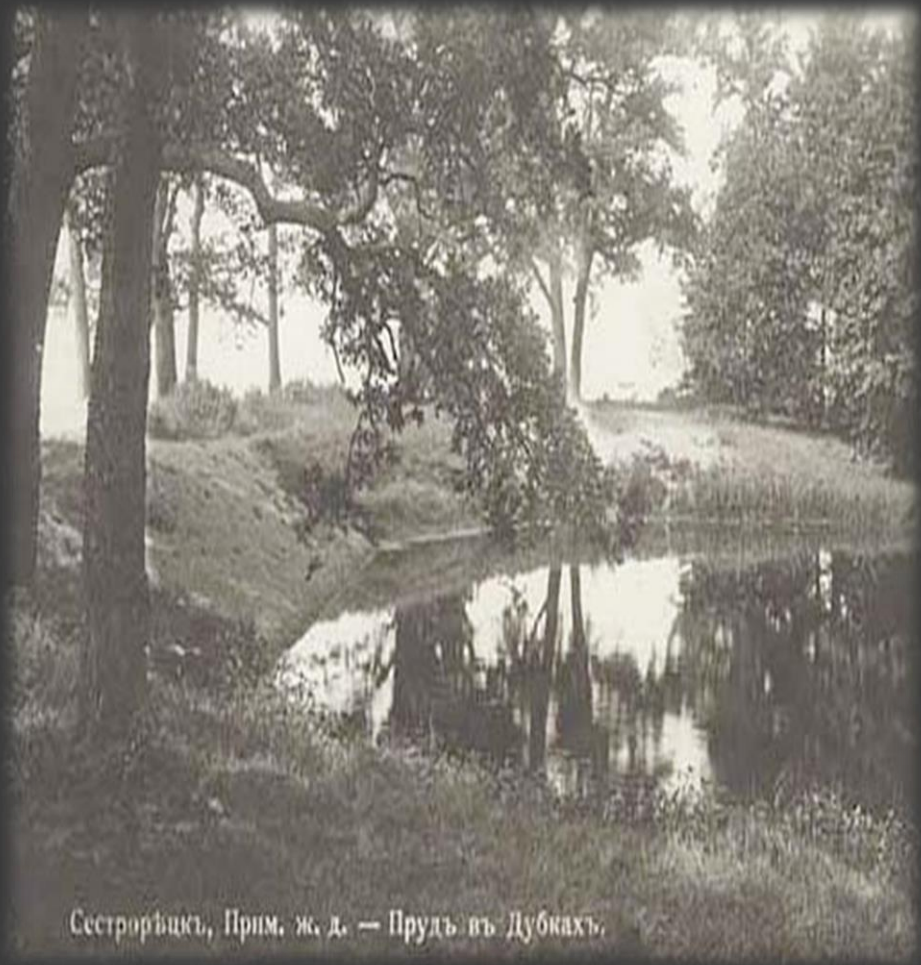


Окрестность Сестрорязинский Курорта, Сиб. г.
Дубовая роща.

Парк Дубки до 1917 года



Парк Дубки в наше время



Сестрорыцкы, Прим. ж. д. — Прудъ въ Дубкахъ.

Пруд в Дубках до 1917 года



Современный пруд в Дубках

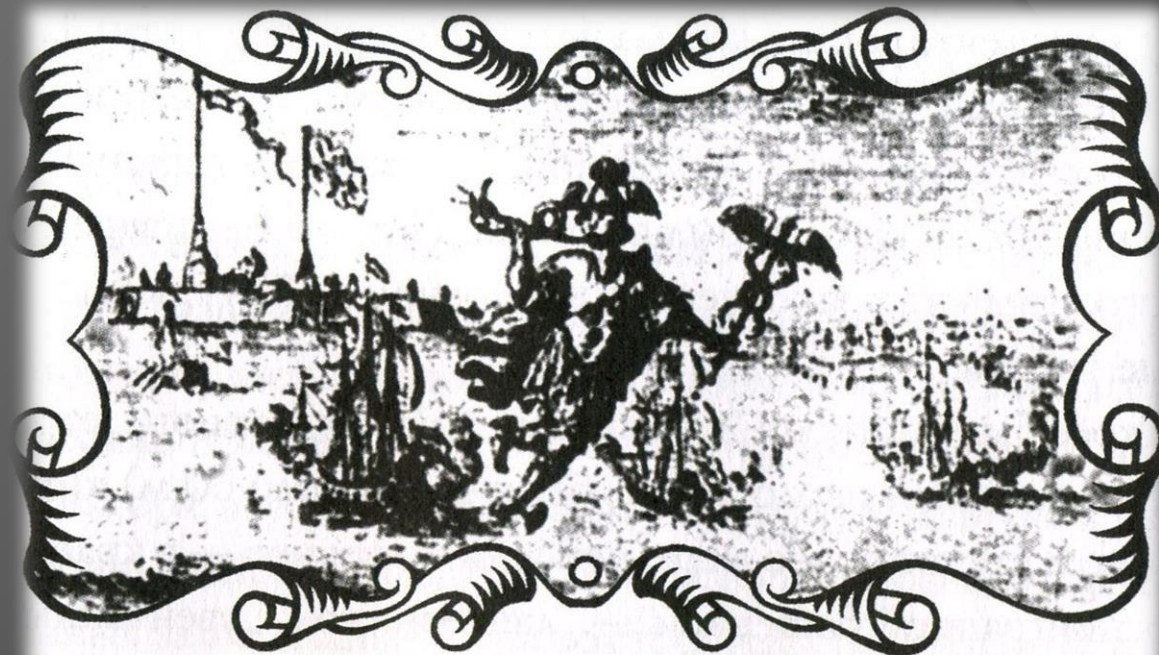


Сестрофичка — Морской видъ. (Дубки).

Морской вид до 1917 года



Морской вид сегодня



Источники:

О.Г. Растворова «Сесторецкие «Дубки» от Петра I до наших дней»,
изд. Остров, С-Петербург, 2004.